

- استانداری اصفهان- معاونت برنامه ریزی- دفتر آمار و اطلاعات
- گزیده ی شاخصها و نماگرهای اقتصادی، اجتماعی و فرهنگی
- استان اصفهان- پاییز ۸۸
- نظارت عالی: علیرضا همدانیان
- نظارت و هماهنگی: حسن صدقی دستجردی
- تهیه کننده: آذر ابراهیمی
- چاپ و تکثیر: اکبر سازنده
- تاریخ انتشار: بهمن ماه ۱۳۸۸
- شمارگان: ۱۵۰ نسخه

- نقل قول از مطالب این نشریه با ذکر منابع بلامانع است.
- اصفهان ، کد پستی ۱۶۶۵، خیابان دانشگاه، خیابان توحید، نبش بهار آزادی، ساختمان شماره ۲ استانداری اصفهان ، دفتر آمار و اطلاعات
- تلفن ۳-۶۲۴۸۰۸۱
- دورنگار ۶۲۷۵۶۸۵ و ۶۲۵۳۰۵۲
- آدرس وب سایت و پست الکترونیک

Website: <http://amar.ostan-es.ir>

E-mail: amar@ostan-es.ir

نشانه های نشریات مرکز آمار ایران

- آمار گردآوری نشده است.
- ... آمار در دسترس نیست.
- × ذاتاً یا عملاً وجود ندارد.
- ×× جمع و محاسبه غیرممکن یا بی معنی است.
- " رقم کمتر از نصف واحد است.
- " رقم (نسبت، درصد) ناچیز و قابل صرفنظر کردن است
- * رقم قطعی است.
- ** رقم جنبه ی تخمینی دارد.
- ⊙ به دلیل حفظ محرمانگی، رقم قابل انتشار نیست.

محاسبه میزان تغییرات و درصد تغییرات شاخص های مندرج در نشریه بدین ترتیب صورت گرفته است.

میزان تغییرات برای شاخص هایی که واحد آن ها درصد است:

اطلاعات مربوط به فصل قبل - اطلاعات مربوط به فصل فعلی = میزان تغییرات

اطلاعات مربوط به فصل قبل - اطلاعات مربوط به فصل فعلی

×۱۰۰ = درصد تغییرات

اطلاعات مربوط به فصل قبل

فهرست مندرجات

صفحه	عنوان
۴	خلاصه یافته های نشریه
۵	مقدمه
۶	شاخص قیمت ها
۱۰	شاخص ها و نماگرهای مالی و پولی
۱۶	شاخص ها و نماگرهای جمعیتی
۱۷	شاخص ها و نماگرهای نیروی انسانی
۲۰	شاخص ها و نماگرهای انرژی - برق
۲۳	شاخص ها و نماگرهای انرژی - نفت
۲۴	شاخص ها و نماگرهای انرژی - گاز
۲۵	شاخص ها و نماگرهای حمل و نقل جاده ای
۲۶	شاخص ها و نماگرهای حمل و نقل ریلی
۲۷	شاخص ها و نماگرهای حمل و نقل هوایی
۲۸	شاخص ها و نماگرهای ارتباطات
۳۱	شاخص ها و نماگرهای صنعت و معدن
۳۳	شاخص ها و نماگرهای کشاورزی
۳۴	شاخص ها و نماگرهای امور قضایی
۳۷	شاخص ها و نماگرهای بهداشتی
۴۰	شاخص ها و نماگرهای تأمین اجتماعی
۴۴	شاخص ها و نماگرهای فرهنگی
۴۶	شاخص ها و نماگرهای تربیت بدنی
۴۷	اسامی همکاران در دستگاه های اجرایی

خلاصه یافته های نشریه

- شاخص کل بهای کالاها و خدمات مصرفی خانوارهای شهری در مهر، آبان و آذر ماه به ترتیب ۲۰۳/۹، ۲۰۶/۳، ۲۱۰/۲ گزارش شده است که نسبت به ماه های مشابه سال قبل به ترتیب ۵/۸، ۷/۱، ۹/۱ درصد افزایش نشان می دهد.
- شاخص کل بهای کالاها و خدمات مصرفی خانوارهای روستایی در مهر، آبان و آذر ماه به ترتیب ۲۷۵، ۲۷۷/۲، ۲۸۰/۷ گزارش شده است که نسبت به ماه های مشابه سال قبل به ترتیب ۹/۴، ۹/۴، ۹/۸ درصد افزایش نشان می دهد.
- ارزش سهام و حق تقدم معامله شده در فصل پاییز برابر ۲۰۱۲۰۹۱ میلیون ریال است که نسبت به فصل قبل، ۲۷/۸ درصد کاهش و نسبت به فصل مشابه سال قبل ۲۲۱۰ درصد افزایش داشته است.
- درآمد های مالیاتی در فصل پاییز برابر ۲۵۹۳۰۲۹ میلیون ریال است که نسبت به فصل قبل ۲/۳ درصد کاهش و نسبت به فصل مشابه سال قبل ۲۰ درصد افزایش نشان می دهد.
- در فصل پاییز به ازاء هر ۸/۷ ازدواج یک طلاق رخ داده است. در حالی که این شاخص در فصل بهار ۷/۶ بوده است.
- نرخ بیکاری در فصل پاییز ۱۴/۱ درصد بوده است که نسبت به فصل قبل و فصل مشابه سال قبل به ترتیب ۱/۹ و ۵/۵ درصد افزایش نشان می دهد. همچنین نرخ بیکاری در مناطق شهری و روستایی به ترتیب ۱۴/۸ و ۱۰/۵ درصد بوده که نسبت به فصل گذشته ۱/۷ و ۲/۹ درصد رشد نشان می دهد. نرخ بیکاری جوانان ۲۴-۱۵ ساله نیز در فصل پاییز ۲۱/۹ درصد بوده که نسبت به فصل تابستان ۱/۲ درصد کاهش و نسبت به فصل مشابه سال قبل ۵/۷ درصد رشد نشان می دهد.
- تولید ناخالص نیروی برق در فصل پاییز برابر ۵۲۷۵/۵ مگا وات ساعت است که نسبت به فصل قبل ۱۷/۶ درصد کاهش نشان می دهد. همچنین کل مصرف نیروی برق در فصل پاییز برابر ۴۴۵۹/۷ میلیون کیلو وات ساعت است که نسبت به فصل قبل ۴/۶ درصد کاهش نشان می دهد.
- میزان مصرف بنزین معمولی برابر ۴۳۳۱۷۳ متر مکعب بوده که نسبت به فصل قبل و فصل مشابه سال قبل به ترتیب ۷ و ۰/۵ درصد کاهش نشان می دهد.
- تعداد تصادفات برون شهری برابر ۲۶۹۶ فقره در فصل پاییز گزارش شده است که نسبت به فصل قبل ۲/۴ درصد افزایش داشته است.

مقدمه :

امروزه آمار و اطلاعات یکی از ابزارهای لازم و ضروری برای برنامه ریزی، سیاستگذاری و نظارت بر ارزیابی عملکرد اهداف دولتها محسوب می گردد. سنجش میزان توسعه یافتگی کشور با نظام آماری و حجم و کیفیت بانک های اطلاعاتی آن ارتباط تنگاتنگ دارد. انتخاب و تولید مجموعه ای از آمار و اطلاعات هدفمند که بتواند وضعیت استان را در زمینه های مشخص و از پیش تعیین شده به تصویر بکشد، از اهمیت و ضرورت ویژه ای برخوردار است.

به منظور آگاهی مسئولان از اطلاعات آماری به هنگام در زمینه های گوناگون و همچنین ایجاد هماهنگی در ارائه آمارهای مورد نیاز، دفتر آمار و اطلاعات معاونت برنامه ریزی استانداری اصفهان بر اساس الگوی واحد که به صورت هماهنگ در سطح کشور و از سوی مرکز آمار ایران ارائه گردیده، اقدام به تهیه و انتشار گزیده شاخص ها و نماگرهای اقتصادی، اجتماعی و فرهنگی با دوره ی زمانی سه ماهه نموده است که مجموعه حاضر مربوط به فصل پاییز ۸۸ می باشد که یکی از شیوه های برخورد با این ضرورت است.

شایان ذکر است تهیه و انتشار این نشریه در موعد مقرر مستلزم ارسال به موقع اطلاعات آماری توسط دستگاه های اجرایی استان است و در صورت عدم دریافت اطلاعات، جدول مربوط فاقد اطلاع منتشر خواهد شد.

در پایان از همکاری صمیمانه ی کلیه ی دستگاه های اداری و اجرایی که ما را در آماده سازی و انتشار به هنگام این نشریه یاری کرده اند، تشکر و سپاسگزاری می شود. ارائه نقطه نظرات کارشناسی موجب پربارتر شدن نشریه در آینده خواهد شد.

علیرضا همدانیان

مدیر کل دفتر آمار و اطلاعات

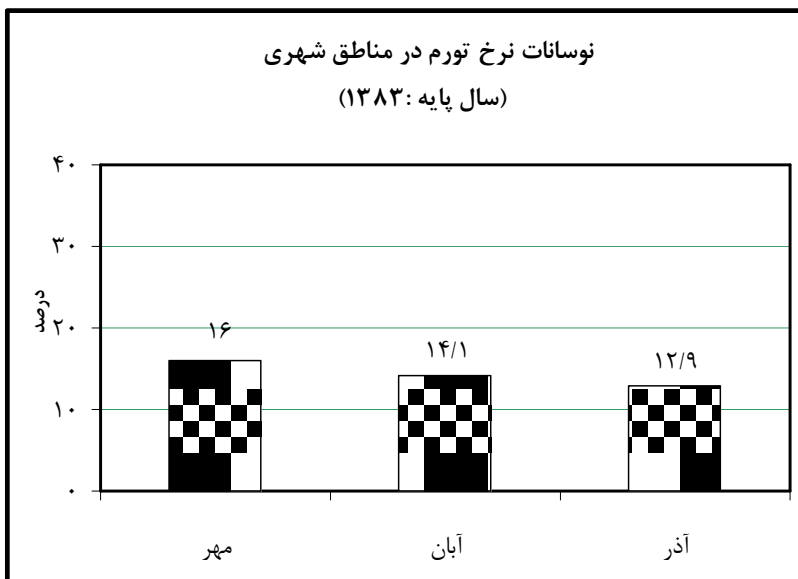
شاخص قیمت‌ها (۱۰۰=۱۳۸۳)

عنوان شاخص یا نماگر	عدد شاخص	درصد تغییر نسبت به ماه قبل	تغییر نسبت به سال مشابه سال قبل	درصد تغییر دوازده ماه منتهی به ماه مورد نظر در سال ۱۳۸۸ نسبت به دوازده ماه منتهی به ماه مشابه سال ۱۳۸۷
مهر				
شاخص کل بهای کالاها و خدمات مصرفی خانوارهای شهری	۲۰۳/۹	-۰/۵	۵/۸	۱۶
آبان				
شاخص کل بهای کالاها و خدمات مصرفی خانوارهای شهری	۲۰۶/۳	۱/۲	۷/۱	۱۴/۱
آذر				
شاخص کل بهای کالاها و خدمات مصرفی خانوارهای شهری	۲۱۰/۲	۱/۹	۹/۱	۱۲/۹

مأخذ: بانک مرکزی جمهوری اسلامی ایران

تعریف:

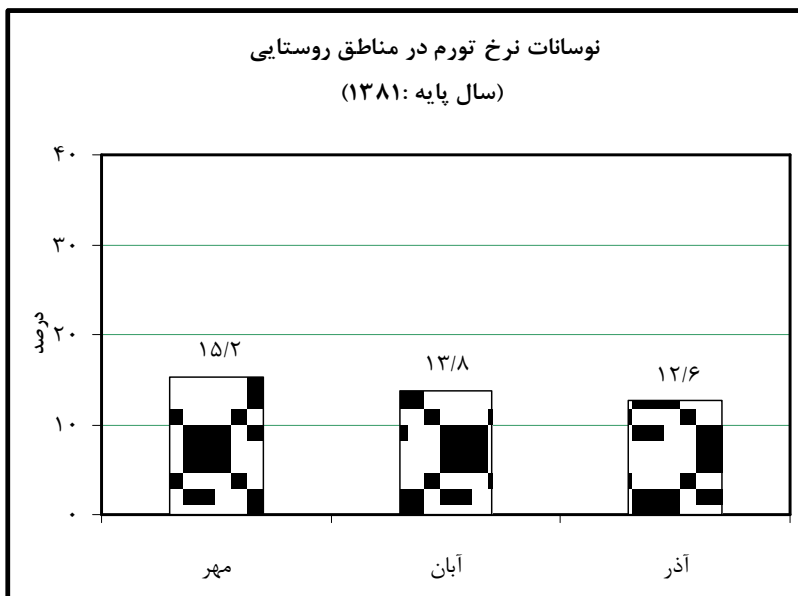
شاخص بهای کالاها و خدمات مصرفی خانوار: معیار سنجش تغییرات قیمت تعداد معین و ثابتی از کالاها و خدمات مورد مصرف خانوار نسبت به سال پایه، شاخص بهای کالاها و خدمات مصرفی نامیده می‌شود.



شاخص قیمت‌ها (۱۰۰=۱۳۸۱)

درصد تغییر دوازده ماه		درصد تغییر		عدد شاخص	عنوان شاخص یا نماگر
منتهی به دوره موردنظر در سال ۱۳۸۸ نسبت به دوازده ماه منتهی به دوره مشابه سال ۱۳۸۷	درصد تغییر نسبت به ماه مشابه سال قبل	درصد تغییر نسبت به ماه قبل	نسبت به ماه قبل		
مهر					
شاخص کل بهای کالاها و					
۱۵/۲	۹/۴	۱/۲	۲۷۵	خدمات مصرفی خانوارهای	روستایی
آبان					
شاخص کل بهای کالاها و					
۱۳/۸	۹/۴	۰/۸	۲۷۷/۲	خدمات مصرفی خانوارهای	روستایی
آذر					
شاخص کل بهای کالاها و					
۱۲/۶	۹/۸	۱/۳	۲۸۰/۷	خدمات مصرفی خانوارهای	روستایی

مأخذ: مرکز آمار ایران (دفتر شاخص قیمت).



شاخص ها و نماگرهای مالی و پولی			(میلیون ریال)
عنوان شاخص یا نماگر (مانده در پایان دوره)	مقدار	درصد تغییر نسبت به ماه قبل	درصد تغییر نسبت به ماه مشابه سال قبل
صهر			
سپرده های بخش غیردولتی نزد بانک ها	۱۲۳۵۴۰۱۷۸	۰/۵	۲۱
دیداری	۱۸۶۸۸۷۶۱	-۸/۱	-۱۰/۱
غیر دیداری	۹۸۹۷۱۰۹۵	۱/۷	۲۱/۸
سایر سپرده ها	۵۸۸۰۳۲۲	۱۲/۶	-
قرض الحسنه پس انداز	۸۸۴۲۵۴۷	-۴/۲	۶/۴
سرمايه گذاري مدت دار	۹۰۱۲۸۵۴۸	۲/۳	۲۳/۶
کوتاه مدت	۴۱۸۴۱۳۹۷	۱/۳	۵/۴
بلند مدت	۴۸۲۸۷۱۵۱	۳/۲	۴۵/۴
آبان			
سپرده های بخش غیردولتی نزد بانک ها	۱۲۷۶۲۸۴۳۶	۳/۳	۲۳/۵
دیداری	۲۰۵۸۴۴۵۲	۱۰/۱	-۲/۲
غیر دیداری	۱۰۰۸۹۰۶۳۷	۱/۹	۲۲/۹
سایر سپرده ها	۶۱۵۳۳۴۷	۴/۶	-
قرض الحسنه پس انداز	۸۹۳۶۷۵۴	۱/۱	۲/۷
سرمايه گذاري مدت دار	۹۱۹۵۳۸۸۳	۲	۲۵/۳
کوتاه مدت	۴۱۹۲۱۰۲۵	۰/۲	۵/۳
بلند مدت	۵۰۰۳۲۸۵۸	۳/۶	۴۸/۹
آذر			
سپرده های بخش غیردولتی نزد بانک ها	۱۲۷۲۵۹۲۶۱	-۰/۳	۲۲/۵
دیداری	۱۹۲۷۲۰۰۲	-۶/۴	-۴/۷
غیر دیداری	۱۰۲۰۷۳۴۸۲	۱/۲	۲۲/۲
سایر سپرده ها	۵۹۱۳۷۷۷	-۳/۹	-
قرض الحسنه پس انداز	۸۷۷۲۸۹۶	-۱/۸	۷
سرمايه گذاري مدت دار	۹۳۳۰۰۵۸۶	۱/۵	۲۳/۹
کوتاه مدت	۴۲۷۴۰۷۰۶	۲	۴
بلند مدت	۵۰۵۵۹۸۸۰	۱/۱	۴۷/۸

مآخذ: بانک های استان اصفهان.

تعریف:

سپرده های دیداری: به سپرده هایی اطلاق می شود که بانک در برابر دارنده ی آن متعهد است به محض رؤیت چک از طرف او، وجه سپرده را به میزانی که در چک قید شده است بپردازد. به این سپرده ها، سپرده های قرض الحسنه ی جاری نیز گفته می شود.

سپرده های قرض الحسنه پس انداز: به سپرده هایی گفته می شود که صاحبان آنها می توانند با استفاده از دفترچه حساب پس انداز، از حساب خود برداشت کنند. به سپرده های قرض الحسنه پس انداز سودی تعلق نمی گیرد؛ اما، طبق قانون، بانک ها می توانند به منظور جذب و تجهیز این گونه سپرده ها، جوایز غیر ثابت نقدی یا جنسی به سپرده گزاران اعطا کنند .

سپرده سرمایه گذاری مدت دار: صاحبان سپرده، پول خود را نزد بانک ها به سپرده می گذارند و بانک ها به عنوان وکیل سپرده گزار با به کارگیری و استفاده از این پول ها در انواع معاملات اسلامی، در پایان مدت، مبلغی سود به صاحبان سپرده پرداخت می نمایند. بخشی از این سود، ماهانه و به صورت علی الحساب به سپرده گزار پرداخت می شود. این سپرده ها به سپرده ی سرمایه گذاری کوتاه مدت و بلند مدت تقسیم می شود .

نکته مهم: شاخص "سپرده های بخش غیردولتی نزد بانک ها شامل" سپرده های دیداری"، "غیر دیداری" و "سایر سپرده ها" است. لازم به ذکر است "سپرده ها غیر دیداری" شامل "قرض الحسنه پس انداز" و "سرمایه گذاری مدت دار" می باشد. همچنین "سرمایه گذاری مدت دار" شامل "سپرده های کوتاه مدت" و "سپرده های بلند مدت" است. "سایر سپرده ها" شامل سپرده های اعتباری اسنادی، سپرده های ضمانت نامه، وجوه اداره شده که مصرف نشده، پیش دریافت بابت تسهیلات، وجوه صندوق بازنشستگی و پس انداز کارکنان است.

شاخص ها و نماگرهای مالی و پولی:

عنوان شاخص یا نماگر	واحد	تعداد	درصد تغییر نسبت به فصل مشابه سال قبل	درصد تغییر نسبت به فصل مشابه سال قبل
تعداد سهام و حق تقدم معامله شده	هزار سهم	۸۸۹۰۲۹	-۴۸/۲	۲۱۰/۳
ارزش سهام و حق تقدم معامله شده	میلیون ریال	۲۰۱۲۰۹۱	-۲۷/۸	۲۲۱
تعداد اوراق مشارکت معامله شده	عدد	۰	-۱۰۰	-۱۰۰
ارزش اوراق مشارکت معامله شده	میلیون ریال	۰	-۱۰۰	-۱۰۰
تعداد دفعات معاملات	معامله	...	-	-
تعداد خریداران سهام و حق تقدم	نفر	۴۸۲۱۹	-۸/۹	۱۵۲/۷

مأخذ- بورس منطقه‌ای اصفهان

شاخص ها و نماگرهای مالی و پولی

درصد تغییر نسبت به فصل مشابه سال قبل	درصد تغییر نسبت به فصل قبل	مقدار/تعداد	واحد	عنوان شاخص یا نماگر
۲۰	-۲/۳	۲۵۹۳۰۲۹	میلیون ریال	درآمدهای مالیاتی
۸/۷	-۷	۲۳۲۰۲۴۷	میلیون ریال	مالیات های مستقیم
-۱۰	-۵	۸۹	درصد	سهم مالیات های مستقیم در درآمدهای مالیاتی
۰	۰	۲	درصد	سهم مالیات بر ثروت در مالیات های مستقیم
-۲	۲	۲۷	درصد	سهم مالیات بردرآمد در مالیات های مستقیم
۲	-۳	۷۱	درصد	سهم مالیات بر شرکت ها در مالیات های مستقیم
۹۰۹/۶	۷۰/۷	۲۷۲۷۸۲	میلیون ریال	مالیاتهای ارزش افزوده* سهم مالیات های ارزش
۱۰	۵	۱۱	درصد	افزوده در درآمدهای مالیاتی

* طبق اظهارات دستگاه ذیربط با توجه به برقراری سیستم ارزش افزوده در کشور مالیات غیر مستقیم به مالیات ارزش افزوده تبدیل شده است
 مأخذ: اداره ی کل امور مالیاتی

شاخص ها و نماگرهای مالی و پولی

(مبالغ به میلیون ریال)

درصد تغییر نسبت به فصل مشابه سال قبل*	درصد تغییر نسبت به فصل قبل	مقدار	عنوان شاخص یا نماگر
۴۱	-۸/۹	۵۲۰۹۵۶/۵	حق بیمه دریافتی شرکت های بیمه استان
۶۳/۹	۳/۸	۳۶۳۹۵۵	خسارت پرداختی شرکت های بیمه استان
۷/۵	۲/۷	۸۲/۹	نسبت خسارت بیمه شخص ثالث
۲/۸	-۰/۴	۷۲/۳	نسبت خسارت بیمه بدنه اتومبیل
۷۴/۶	۷۶	۱۳۷/۱	نسبت خسارت بیمه درمان
-۳۸/۷	۶/۷	۴۳/۱	نسبت خسارت بیمه آتش سوزی
۲۸/۱	-۳/۶	۵۱/۷	نسبت خسارت بیمه مسئولیت
-۱۹/۶	۲	۲۳	نسبت خسارت بیمه زندگی
۲۰/۴	۸۵/۱	۹۱/۹	نسبت خسارت بیمه مهندسی
۲/۵	-۱/۸	۱۹/۹	نسبت خسارت بیمه باربری
۱۰/۳	۶/۳	۱۸/۸	نسبت خسارت بیمه حوادث سرنشین
۲۴/۲	۵/۱	۴۹/۹	نسبت خسارت بیمه حوادث

*با توجه به عدم دسترسی به اطلاعات همه شرکت های بیمه در استان، درصد تغییرات محاسبه شده نشان دهنده تمامی تغییرات وضعیت صنعت بیمه در استان نمی باشد.
شرکت های بیمه توسعه، معلم و سینا تا زمان چاپ نشریه اطلاعات را ارسال نکرده اند.
مآخذ: شرکت های بیمه ی استان

تعریف:

حق بیمه‌ی دریافتی: عبارت است از حق بیمه هایی که شرکت های بیمه درازای صدور بیمه نامه در دوره‌ی مورد بررسی دریافت می کنند .

خسارت پرداختی: مبالغ خسارتی که طی دوره‌ی مورد بررسی توسط شرکت های بیمه پرداخت شده است .

حق بیمه‌ی سرانه: (جمعیت کل استان / حق بیمه‌ی دریافتی)

نسبت خسارت بیمه: $100 \times (\text{حق بیمه‌ی دریافتی} / \text{خسارت پرداختی})$

شاخص ها و نماگرهای جمعیتی

عنوان شاخص یا نماگر	واحد	تعداد	درصد تغییر نسبت به فصل مشابه سال قبل	درصد تغییر نسبت به فصل مشابه سال قبل
تعداد ازدواج ثبت شده	رویداد	۱۶۲۲۹	۱۴/۵	۱۷
تعداد طلاق ثبت شده	رویداد	۱۸۷۱	۰/۱	۱۵/۸
تعداد ولادت ثبت شده	رویداد	۱۷۹۳۱	-۸/۹	۶/۸
تعداد فوت ثبت شده	رویداد	۷۰۰۵	-۱۴/۱	-۲۶/۲

مأخذ: اداره ی کل ثبت احوال استان اصفهان

شاخص ها و نماگرهای نیروی انسانی

عنوان شاخص یا نماگر	واحد	مقدار	میزان تغییر نسبت به فصل مشابه سال قبل	میزان تغییر نسبت به فصل قبل سال قبل
نرخ مشارکت اقتصادی (نرخ فعالیت)	درصد	۴۲/۳	-۰/۳	۲/۴
نرخ مشارکت اقتصادی مردان	درصد	۶۶/۵	-۰/۴	۲/۳
نرخ مشارکت اقتصادی زنان	درصد	۱۶/۳	-۰/۲	۱/۸
نرخ مشارکت اقتصادی مناطق شهری	درصد	۴۱/۲	-۰/۶	۲/۳
نرخ مشارکت اقتصادی مناطق روستایی	درصد	۴۸/۲	۱/۲	۳/۵
نرخ بیکاری	درصد	۱۴/۱	۱/۹	۵/۵
نرخ بیکاری زنان	درصد	۲۳/۹	۲	۹/۲
نرخ بیکاری مردان	درصد	۱۱/۸	۱/۸	۴/۶
نرخ بیکاری مناطق شهری	درصد	۱۴/۸	۱/۷	۵/۹
نرخ بیکاری مناطق روستایی	درصد	۱۰/۵	۲/۹	۳/۶
نرخ بیکاری جوانان (۲۴-۱۵ساله)	درصد	۲۱/۹	-۱/۲	۵/۷
سهم اشتغال ناقص	درصد	۴/۲	-۰/۳	۱
سهم شاغلان در بخش کشاورزی	درصد	۱۳/۵	۰/۷	۲
سهم شاغلان در بخش صنعت	درصد	۴۰/۷	-۰/۳	-۲/۹
سهم شاغلان در بخش خدمات	درصد	۴۵/۸	-۰/۴	۱
سهم شاغلان بخش عمومی از کل شاغلان	درصد	۱۱/۱	-۰/۲	-۵/۹
سهم شاغلان بخش خصوصی از کل شاغلان	درصد	۸۸/۹	۰/۲	۵/۹

ماخذ: مرکز آمار ایران، (دفتر جمعیت، سرشماری و نیروی کار)

تعاریف :

جمعیت فعال اقتصادی: تمام افراد ده ساله و بیشتر (حداقل سن تعیین شده) ، که در هفته ی مرجع (هفته ی دوم تقویمی هر ماه) طبق تعریف کار ، در تولید کالا و خدمات مشارکت داشته (شاغل) و یا از قابلیت مشارکت برخوردار بوده اند ولی مشارکت نداشته اند (بیکار) ، از نظر اقتصادی جمعیت فعال محسوب می شوند .

نرخ مشارکت اقتصادی: عبارت است از جمعیت فعال (شاغل و بیکار) ۱۰ ساله و بیش تر به جمعیت ۱۰ ساله و بیش تر ضرب در ۱۰۰.

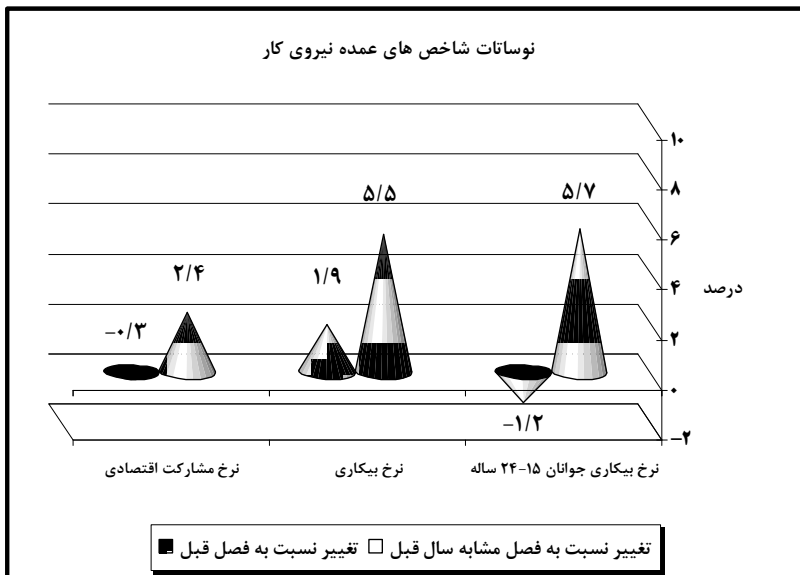
شاغل: تمام افراد ۱۰ ساله و بیش تر که در طول هفته ی مرجع، طبق تعریف کار، حداقل یک ساعت کار کرده و یا بنا به دلایلی موقتاً کار را ترک کرده باشند، شاغل محسوب می شوند که به طور عمده شامل دو گروه مزد و حقوق بگیران و خوداشتغالان می شوند.

اشتغال ناقص: افراد دارای اشتغال ناقص شامل تمام شاغلان مزدبگیر یا خود اشتغالی است که در هفته ی مرجع، حاضر در سرکار یا غایب موقت از کار بوده، و به دلایل اقتصادی (رکود کاری، پیدا نکردن کار با ساعت بیش تر، قرار داشتن در فصل غیر کاری و ...) کمتر از ۴۴ ساعت کار کرده، خواهان و آماده برای انجام کار اضافی در هفته ی مرجع هستند.

بیکار: تمام افراد ۱۰ ساله و بیش تر که در دوره ی مرجع فاقد کار، آماده برای کار و در جستجوی کار باشند، یا فاقد کار و آماده برای کار بوده ولی به دلیل آغاز به کار در آینده و یا انتظار بازگشت به شغل قبلی در جستجوی کار نباشند، بیکار محسوب می شوند.

نرخ بیکاری: عبارت است از جمعیت بیکار به کل جمعیت فعال (شاغل و بیکار) ضرب در ۱۰۰.

سهام شاغلان در هر بخش اقتصادی: تعداد شاغلان آن بخش تقسیم بر کل شاغلان ضرب در ۱۰۰.



شاخص ها و نماگرهای انرژی - برق

عنوان شاخص یا نماگر	واحد	مقدار	تغییر نسبت به فصل مشابه فصل قبل	درصد تغییر نسبت به فصل مشابه سال قبل
تولید ناخالص نیروی برق	مگاوات ساعت	۵۲۵۷/۵	-۱۷/۶	-۹/۷
سهام تولید ناخالص برق نیروگاه‌های بخاری به تولید ناخالص نیروی برق	درصد	۷۴/۸	-۱/۵	-۲/۵
سهام تولید ناخالص برق نیروگاه‌های چرخه ترکیبی به کل تولید ناخالص برق	درصد	۰	۰	۰
سهام تولید ناخالص برق نیروگاه‌های گازی به کل تولید ناخالص برق	درصد	۲۴/۲	۱/۲	۱/۸
سهام تولید ناخالص برق نیروگاه‌های آبی به کل تولید ناخالص برق	درصد	۰/۹۶	۰/۲	۰/۷
سهام تولید ناخالص برق نیروگاه‌های دیزلی به کل تولید ناخالص برق	درصد	۰/۰۰۱	۰	۰
طول خطوط انتقال نیروی برق	کیلومتر مدار	۲۵۴۲	۰	-۱۴/۸
ظرفیت پست‌های انتقال نیروی برق	مگا ولت آمپر	۷۳۶۱/۶	۰	۳/۵
طول خطوط فوق توزیع نیروی برق	کیلومتر مدار	۵۳۰۰	۰	۱۵/۲
ظرفیت پست‌های فوق توزیع نیروی برق	مگا ولت آمپر	۵۴۳۱	۰	۲/۸

مأخذ: شرکت برق منطقه‌ای

-امداد برخی از خطوط خارج از محدوده ی استان و در محدوده ی استان های چهارمحال و بختیاری، بزدخوزستان است که این ارقام جدا سازی نشده است. -تولید ناخالص برق شامل نیروگاه های ذوب آهن و فولاد مبارکه نیست.

- تولید سد زاینده رود و نیروگاه جنوب اصفهان در تولید ناخالص منظور گردیده ولی این نیروگاه ها تحت مدیریت برق منطقه ای نیستند.

شاخص ها و نماگرهای انرژی - برق

عنوان شاخص یا نماگر	واحد	مقدار/تعداد	درصد تغییر نسبت به فصل مشابه سال قبل	درصد تغییر نسبت به فصل قبل
طول شبکه توزیع نیروی برق	کیلومتر	۴۲۳۳۴	۴/۸	۱/۵
موجودی ظرفیت شبکه توزیع نیروی برق	مگا ولت آمپر	۵۶۲۰/۷	۷/۷	۲/۴
کل مصرف نیروی برق	میلیون کیلو وات ساعت	۴۴۵۹/۷	-۱۶/۳	-۴/۶
سهم بخش خانگی از مصرف نیروی برق	درصد	۲۰	۴/۹	-۰/۱
سهم بخش صنعت از مصرف نیروی برق	درصد	۵۴/۷	-۳/۵	۲/۴
سهم بخش تجاری از مصرف نیروی برق	درصد	۴/۵	۱۴/۶	۰/۳
تعداد مشترکان برق	هزار مشترک	۱۷۸۵/۸	۶/۲	۱/۵
تعداد مشترکان برق خانگی	هزار مشترک	۱۴۳۵/۹	۵/۳	۱/۴
تعداد مشترکان برق عمومی	هزار مشترک	۵۰/۳	۱۰/۱	۲/۴
تعداد مشترکان برق تجاری	هزار مشترک	۲۴۲/۱	۸/۱	۲
تعداد مشترکان برق صنعتی	هزار مشترک	۲۳/۱	-۶/۹	-۱/۳
تعداد مشترکان برق کشاورزی	هزار مشترک	۲۴/۱	۲۴/۹	۵/۲
متوسط مصرف برق هر مشترک خانگی سهرستان اصفهان	کیلو وات ساعت	۶۹۰/۲	۷/۳	-۴/۶
متوسط مصرف برق هر مشترک خانگی سایر شهرستانها	کیلو وات ساعت	۵۶۸	۰/۹	-۷/۹

ماخذ: شرکت توزیع برق استان اصفهان

: شرکت توزیع برق شهرستان اصفهان

: شرکت برق منطقه ای اصفهان

- تعداد کل مشترکان برق شامل روشنایی معابر نیز هست.

تعاریف:

خط انتقال نیروی برق: خطی است که نیروی برق تولید شده را با ولتاژهای ۲۳۰ و ۴۰۰ کیلوولت از خود عبور می‌دهد.

خط فوق توزیع نیروی برق: خطی است که نیروی برق تولید شده را با ولتاژهای ۶۳، ۶۶ و ۱۳۲ کیلوولت از خود عبور می‌دهد.

شبکه‌ی توزیع نیروی برق: مجموعه‌ای متشکل از خطوط هوایی و زمینی فشار متوسط و فشار ضعیف و پست‌های زمینی و هوایی است که برای توزیع نیروی برق در یک محدوده‌ی معین در نظر گرفته می‌شود.

تولید ناخالص نیروی برق: عبارت از مقدار نیروی برق تولید شده توسط یک مولد برق یا یک نیروگاه در طی دوره‌ی زمانی معین است که بر روی سری‌های خروجی مولدهای اصلی یا کمکی، اندازه‌گیری و برحسب کیلووات ساعت بیان می‌شود.

نیروگاه: عبارت از محل استقرار مولدهای نیروی برق و تجهیزات وابسته به آن است.

نیروگاه چرخه‌ی ترکیبی: نیروگاهی است که در آن علاوه بر نیروی الکتریکی توربین‌های گازی، از حرارت موجود در گازهای خروجی از توربین‌های گازی برای تولید بخار از یک دیگ بخار بازیاب استفاده می‌شود و بخار تولیدی در یک دستگاه توربوژنراتور بخار، به نیروی الکتریکی تبدیل می‌شود.

فروش یا مصرف نیروی برق: عبارت از مقدار نیروی برق فروخته شده به مشترکان مختلف برای مصارف گوناگون است.

مصرف خانگی نیروی برق: مصرفی است که در آن از نیروی برق برای به کار انداختن وسایل و تجهیزات متعارف برق و همچنین روشنایی در واحد مسکونی استفاده می‌شود.

مشترک برق: عبارت از شخص حقوقی یا حقیقی است که براساس آیین‌نامه‌های مورد عمل شرکت برق پس از تحویل مدارک موردنظر و پرداخت حقوق و هزینه‌های متعلقه، مشخصات او در دفتر پذیرش اشتراک، ثبت شده و شماره‌ی اشتراک به وی اختصاص یافته باشد.

شاخص ها و نماگرهای انرژی - نفت

عنوان شاخص یا نماگر	واحد	مقدار	درصد تغییر نسبت به فصل مشابه سال قبل	درصد تغییر نسبت به فصل مشابه سال قبل
میزان مصرف بنزین معمولی	متر مکعب	۴۳۳۱۷۳	-۷	-۰/۵
میزان مصرف بنزین سوپر	مترمکعب	۱۲۴۳۰	-۱۷	۱۷/۷
میزان مصرف گاز مایع	تن	۳۴۶۵۰	۲۶/۹	۸/۷
میزان مصرف نفت سفید	مترمکعب	۸۱۵۶۶	۱۶۱/۸	-۱۰/۶
میزان مصرف نفت گاز	مترمکعب	۸۹۷۷۲۱	۲۶/۹	۱۲/۷
میزان مصرف نفت کوره	مترمکعب	۷۱۴۶۷۲	۳۶/۴	-۲۱/۶

مأخذ: شرکت ملی پخش فرآورده های نفتی منطقه ی اصفهان

شاخص ها و نماگرهای انرژی – گاز

عنوان شاخص یا نماگر	واحد	مقدار / تعداد	درصد تغییر نسبت به فصل مشابه سال قبل	درصد تغییر نسبت به فصل مشابه سال قبل
مقدار مصرف داخلی گاز طبیعی ^(۱)	میلیون مترمکعب	۳۸۲۴	۱۱/۱	-۲/۵
تعداد انشعاب های جدید نصب شده ی گاز در بخش های مختلف	انشعاب	۱۰۸۶۹	۲۳/۵	-۵/۶
خانگی و تجاری	انشعاب	۱۰۸۴۶	۲۳/۸	-۵/۵
صنعتی	انشعاب	۲۳	-۲۵/۸	-۳۰/۳

(۱) میزان برداشت گاز طبیعی از خطوط سراسری گاز جهت مصرف استان .

مأخذ: شرکت گاز استان اصفهان .

تعاریف:

گاز طبیعی: مخلوطی از گازهای هیدروکربوری متان، اتان، پروپان، بوتان و پنتان، که به عنوان یک سوخت با آلودگی کم شناخته شده است.

مصرف گاز طبیعی: شامل مصارف خانگی/ تجاری، صنعتی، نیروگاه و مصارف عملیاتی شرکت ملی گاز ایران است .

انشعاب گاز: به خطوطی اطلاق می شود که گاز مصرف کنندگان را از طریق خطوط انتقال یا تغذیه و یا شبکه ی توزیع تا نقطه ی تحویل گاز تأمین می نماید.

شاخص ها و نماگرهای حمل و نقل جاده‌ای

درصد تغییر نسبت به فصل مشابه سال قبل	درصد تغییر نسبت به فصل قبل	مقدار / تعداد	واحد	عنوان شاخص یا نماگر
-۱۶/۱	-۱۹/۵	۹۲۸۴۱۴	هزار نفر کیلومتر	نفر کیلو متر مسافر حمل شده در حمل و نقل جاده‌ای *
-۱۰/۸	-۲۲/۶	۳۴۶۲۳۴۰	هزار تن کیلومتر	تن کیلومتر بار حمل شده در حمل و نقل جاده‌ای *
-	-	...	هزار تن کیلومتر	تن کیلومتر کالای ترانزیت شده
۳۷	۴/۱	۵۳۲۹۰	دستگاه	تعداد خودرو شماره گذاری شده
۱۰۰۵/۳	۳۰۰/۳	۷۱۱۸	دستگاه	تعداد موتورسیکلت شماره گذاری شده

اطلاعات مربوط به اداره کل حمل و نقل بر اساس آخرین اطلاعات مکانیزه جمع آوری شده تاکنون می باشد.
*ارقام فصل تابستان ۸۸ و پاییز ۸۷ به ترتیب به ۱۱۵۲۶۵۹.۴۴۷۵۸۷۴ و ۱۱۰۶۴۹۴.۳۸۸۰۲۳۱ تغییر یافته
است.

مآخذ: اداره‌ی کل حمل و نقل و پایانه های استان اصفهان
: فرماندهی نیروی انتظامی استان اصفهان .

تعاریف:

نفر کیلومتر مسافر حمل شده: جابه‌جایی یک مسافر در یک کیلومتر است.

تن کیلومتر بار حمل شده: جابه‌جایی یک تن بار در یک کیلومتر است.

شاخص ها و نماگرهای حمل و نقل ریلی

عنوان شاخص یا نماگر	واحد	مقدار/تعداد	درصد تغییر نسبت به فصل مشابه سال قبل*	درصد تغییر نسبت به فصل مشابه سال قبل*
تعداد مسافر جابه جا شده به وسیله راه آهن	هزار نفر	۴۴۵/۶	-۲۰/۸	۰/۴
مقدار بار حمل شده به وسیله راه آهن	هزار تن	۸۴۰۴۹۵/۳	-۱۸/۹	-۲۸

مآخذ: اداره ی کل راه آهن استان اصفهان.

شرکت قطارهای مسافری رجاء استان اصفهان.

شاخص ها و نماگرهای حمل و نقل هوایی

درصد تغییر نسبت به فصل مشابه سال قبل*	درصد تغییر نسبت به فصل قبل	مقدار/تعداد	واحد	عنوان شاخص یا نماگر
...	-۳۳/۹	۱۳۶/۵	میلیون نفر کیلو متر	نفر کیلو متر مسافر حمل شده در پروازهای داخلی
...	-۴۶/۴	۴۸/۸	میلیون نفر کیلو متر	نفر کیلو متر مسافر حمل شده در پروازهای بین‌المللی
...	۱۰/۲	۱/۶	میلیون تن کیلو متر	تن کیلو متر بار حمل شده در پروازهای داخلی
...	-۴۹/۵	۰/۹	میلیون تن کیلو متر	تن کیلو متر بار حمل شده در پروازهای بین‌المللی
-۱۲/۶	۰/۱	۳۵	درصد	سهم بخش غیردولتی در پرواز های داخلی
-۷/۱	-۵	۵۱	درصد	سهم بخش غیردولتی در پروازهای بین‌المللی

*روش محاسبه شاخص های این بخش توسط دستگاه ذریبط اصلاح گردیده، لذا امکان مقایسه با سال گذشته وجود ندارد.

مأخذ: اداره ی کل فرودگاه های استان اصفهان

تعاریف:

سهم بخش غیردولتی در پروازهای داخلی:

$100 \times$ (تعداد مسافران پروازهای داخلی / تعداد مسافران پروازهای داخلی بخش غیردولتی)
نفر کیلومتر مسافر حمل شده: جابه‌جایی یک مسافر در یک کیلومتر است.
تن کیلومتر بار حمل شده: جابه‌جایی یک تن بار در یک کیلومتر است.

شاخص ها و نماگرهای ارتباطات^(۱)

عنوان شاخص یا نماگر	واحد	مقدار/تعداد	درصد تغییر نسبت به فصل مشابه سال قبل	درصد تغییر نسبت به فصل مشابه سال قبل
ضریب نفوذ تلفن ثابت	بازای هر ۱۰۰ نفر	۴۰/۵۶	۰/۶	۲/۳
ضریب نفوذ تلفن همراه	بازای هر ۱۰۰ نفر	۵۹/۷۲	۲/۴	۱۸/۲
تعداد تلفن های ثابت منصوبه‌ی دولتی	هزار شماره	۲۴۰۶	۰/۷	۱
تعداد تلفن های ثابت مشغول به کار(دائری) دولتی	هزار شماره	۱۹۲۷	۰/۹	۳/۸
تعداد تلفن های همراه واگذار شده دولتی	هزار شماره	۲۸۳۶	۲/۷	۱۹/۹
تعداد تلفن های همگانی مشغول به کار (دائری)	دستگاه	۱۶۲۰۴	۱/۱	۲/۳
روستاهای دارای ارتباط مخابراتی	روستا	۸۸۴	۰	...
دفاتر ICT روستایی بهره برداری شده	دفتر	۴۵۷	۰	۷/۸
پورت دسترسی دایر شده	پورت	۵۴۷۶	۱۳/۵	۴۵/۶

(۱) ارقام مربوط به پایان فصل است.

×× طبق آخرین تعریف وزارت محترم کشور به روستا های بالای ۱۰۰ نفر، روستا اطلاق می گردد و با این تعریف، آمار تعداد روستاهای دارای ارتباط استان تغییر نموده است و قابل مقایسه با آمار های فصول قبل نیست.

مأخذ: شرکت مخابرات استان اصفهان

تعاریف:

ضریب نفوذ تلفن ثابت: $100 \times$ (جمعیت استان / تعداد خطوط دایری تلفن ثابت)

ضریب نفوذ تلفن همراه: $100 \times$ (جمعیت استان / تعداد خطوط دایری تلفن همراه)

روستاهای دارای ارتباط تلفنی: روستاهایی هستند که از طریق دفاتر مخابراتی، امکان دسترسی به شبکه‌ی مخابراتی کل کشور را دارند.

دفتر ICT روستایی بهره برداری شده: دفتری که در آن کلیه‌ی خدمات مربوط به ارتباطات مخابراتی و تلفنی، پست، پست بانک و اینترنت برای مراجعین ارائه می شود.

پورت دسترسی دایر شده: سیستم انتقال داده هایی است که از طریق آن اطلاعات دریافت و ارسال می شود.

تلفن همراه: وسیله‌ای است که تمام امکانات و قابلیت‌های یک تلفن دیجیتال معمولی را بدون وابستگی به مکانی ثابت، به شکل متحرک و یا سیار ارائه می‌دهد.

شاخص ها و نماگرهای ارتباطات

درصد تغییر نسبت به فصل مشابه سال قبل	درصد تغییر نسبت به فصل قبل	مقدار/تعداد	واحد	عنوان شاخص یا نماگر
-۲۶/۵	۱۸/۶	۸۹۴۳۰	مرسوله	تعداد کل مرسولات پستی وارد شده از مبادی خارج از کشور
-۷/۱	۳۹/۵	۱۵۷۸۶	مرسوله	تعداد کل مرسولات پستی صادر شده به خارج از کشور
۱۵۶/۱	۵۲/۲	۲۸۰۲۱۷۷۷	مرسوله	تعداد کل مرسولات پستی صادر شده از مبادی داخل کشور

مأخذ: اداره ی کل پست استان اصفهان

شاخص ها و نماگرهای صنعت و معدن:

درصد تغییر نسبت به فصل مشابه سال قبل*	درصد تغییر نسبت به فصل قبل	مقدار/تعداد	واحد	عنوان شاخص یا نماگر
۴۹/۱	*-۷/۹	۱۵۷۴۶۳۸	تن	مقدار تولید سیمان
-	-	...	تن	مقدار تولید مس کاتد
-	-	...	تن	مقدار تولید شمش آلومینیوم
-	-	...	تن	مقدار تولید کاغذ
-۱۱/۴	-۱۲/۷	۱۶۰۱۹۶۴	تن	مقدار تولید فولاد خام
-۵/۷	-۹/۵	۱۷۶۳۴۶۸	تن	مقدار تولید محصولات فولادی
-	-	...	تن	مقدار تولید شیشه تخت
۱۹/۴	۰/۴	۳۵۱۲	هزار متر مربع	مقدار تولید کاشی و چینی بهداشتی
۲۰/۹	۵۵/۱	۶۹۳/۲	میلیون عدد	مقدار تولید انواع دارو
-۱	-۴۵/۱	۱۲۳۰۳	تن	مقدار تولید روغن نباتی
-	-	-	تن	مقدار تولید پودر شوینده
-۴/۷	۷۵/۱	۱۶۳۰۲	تن	مقدار تولید الیاف مصنوعی
-۴۵/۷	۳/۲	۲۲۷	فقره	تعداد جوازهای تأسیس صادر شده
-۱۲	-۲۳/۸	۹۹۴۰۱۰۰	میلیون ریال	میزان سرمایه گذاری جوازهای تأسیس



شاخص ها و نماگرهای صنعت و معدن: (دنباله)

عنوان شاخص یا نماگر	واحد	مقدار/تعداد	درصد تغییر نسبت به فصل مشابه سال قبل	درصد تغییر نسبت به فصل مشابه سال قبل
تعداد اشتغال جوازهای تاسیس	نفر	۸۴۳۷	-۲۱/۵	-۳۶/۸
تعداد پروانه های بهره برداری صنعتی	فقره	۱۸۱	۱۴/۶	-۱۱/۳
میزان سرمایه گذاری پروانه های بهره برداری صنعتی	میلیون ریال	۸۶۰۵۰۱۶	۴۳/۷	۳۰/۵
تعداد اشتغال پروانه های بهره برداری صنعتی	نفر	۱۱۵۸۵	۱۸۳/۵	۲۴۹/۹
تعداد پروانه های بهره برداری معدن	فقره	۲۵	-۱۹/۴	۰
میزان ظرفیت استخراج پروانه های بهره برداری معدن	تن	۱۳۲۷۳۰۰	-۳۹/۱	-۳۴/۹
میزان سرمایه گذاری پروانه های بهره برداری معدن	میلیون ریال	۸۷۸۳۱	-۲۰	-۲۳
تعداد اشتغال پروانه های بهره برداری معدن	نفر	۲۲۶	-۲۸	-۷۳/۱

* لازم به ذکر است به دلیل ابطال بخشی از مجوز های صادره در بخش صنعت در فصل های گذشته، تعداد آنها و متعاقباً میزان سرمایه گذاری و اشتغال تغییر کرده است.

* علت تغییر آمار تولید سیمان در فصل پاییز شروع به کار یک واحد سیمانی از آبان ۸۸ می باشد که در فصل گذشته، آمار آن لحاظ نگردیده است.

* آمار فصل پاییز ۸۷ توسط دستگاه مربوطه تغییر یافته است.
مأخذ- سازمان صنایع و معادن

شاخص ها و نماگرهای کشاورزی

عنوان شاخص یا نماگر	واحد	مقدار	درصد تغییر نسبت به فصل مشابه سال قبل	درصد تغییر نسبت به فصل مشابه سال قبل
مقدار تولید گوشت قرمز	هزار تن	۱۰/۵	-۸/۷	-۱۶
مقدار تولید شیر	هزار تن	۱۷۵/۵	-۳	-۴/۱
مقدار تولید گوشت مرغ	هزار تن	۳۳/۲	۰/۶	۳/۸
مقدار تولید تخم مرغ	هزار تن	۲۰	۱۷/۶	۲۵
مقدار تولید صید و آبزیان	هزار تن	۰/۸۷	۸۵/۱	۳۶/۶

مأخذ- سازمان جهاد کشاورزی.

شاخص ها و نماگرهای امور قضایی

درصد تغییر	درصد تغییر	تعداد	واحد	عنوان شاخص یا نماگر
نسبت به فصل مشابه سال قبل	نسبت به فصل قبل			
-۲۶/۳	-۲۳/۳	۲۹۶۷۳	فقره	تعداد معاملات اموال منقول ثبت شده
-۲۳/۵	-۱۳/۸	۱۶۱۶۰	فقره	تعداد معاملات اموال غیر منقول ثبت شده
۳/۸	۱۴	۲۷۳۲۴	فقره	تعداد اسناد مالکیت صادر شده
۲۰	۱۱/۷	۱۵۱۲	فقره	تعداد شرکت‌های تجاری و تعاونی ثبت شده
-۲/۵	-۲/۵	۱۱۵	فقره	تعداد شرکت‌های تجاری و تعاونی منحل شده

مآخذ: اداره‌ی کل ثبت اسناد و املاک استان اصفهان

تعاریف:

معاملات اموال منقول: معاملات مربوط به اموالی که نقل و انتقال آن‌ها از محلی به محل دیگر ممکن باشد.

معاملات اموال غیرمنقول: معاملات مربوط به اموالی که نقل و انتقال آن‌ها از محلی به محلی دیگر غیرممکن باشد مانند: خانه، زمین و باغ.

شاخص ها و نماگرهای امور قضایی^(۱)

عنوان شاخص یا نماگر	واحد	تعداد	درصد تغییر نسبت به فصل مشابه سال قبل	درصد تغییر نسبت به فصل مشابه سال قبل
تعداد کل زندانیان استان	نفر	۹۳۸۸	۳/۴	۲۷
درصد زندانیان مرد	درصد	۹۷/۶	۰/۱	۰/۳
درصد زندانیان زن	درصد	۲/۴	-۰/۱	-۰/۳
درصد زندانیان کمتر از ۱۹ سال به کل زندانیان	درصد	۰/۷	-۱/۲	-۱/۷
درصد زندانیان گروه سنی ۱۹-۲۵ سال	درصد	۲۴/۳	۱/۲	-۱/۳
درصد زندانیان بی سواد	درصد	۱۰	-۰/۳	۰
درصد زندانیان دارای تحصیلات بالاتر از دیپلم	درصد	۳/۹	۰/۱	۰/۳

(۱) ارقام مربوط به پایان فصل است.

مأخذ: اداره ی کل زندان ها و اقدامات تأمینی و تربیتی استان اصفهان

شاخص ها و نماگرهای امور قضایی

درصد تغییر نسبت به فصل مشابه سال قبل	درصد تغییر نسبت به فصل قبل	تعداد	واحد	عنوان شاخص یا نماگر
۸	۲/۴	۲۶۹۶	فقره	تعداد تصادفات
۵/۹	-۴۳/۳	۱۴۴	نفر	تعداد تلفات انسانی در تصادفات برون شهری ^(۱)
-۱۳/۷	-۴۴/۴	۷۳۱	نفر	تعداد مجروحان در تصادفات برون شهری ^(۱)

(۱) اطلاع مربوط به لحظه ی وقوع تصادف است.

مأخذ: فرماندهی نیروی انتظامی استان اصفهان

شاخص ها و نماگرهای بهزیستی^(۱)

درصد تغییر نسبت به فصل مشابه سال قبل	درصد تغییر نسبت به فصل قبل	تعداد	واحد	عنوان شاخص یا نماگر
-۲/۸	-۲/۸	۹۸۵۰	خانوار	تعداد خانوارهای مستمری‌بگیر
-۸/۸	-۱۰/۸	۲۵۰۲۹	نفر	تعداد افراد مستمری‌بگیر خانوارهای مستمری‌بگیر
۱۰۹/۶	۱۰	۵۰۲۱	نفر	تعداد معتمدان خدمت‌گیرنده از مراکز
-۲۸/۵	-۱/۹	۴۲۲	نفر	تعداد کودکان بی سرپرست نگهداری شده در مراکز
۳۱/۹	۸/۲	۱۵۶۳	نفر	تعداد سالمندان نگهداری‌شده در مراکز
-۲۲/۹	-۲/۶	۱۴۸۳۶	نفر	تعداد معلولین (دریافت‌کنندگان خدمات مستمر توانبخشی)

(۱) ارقام مربوط به افراد و خانوارهای تحت پوشش اداره‌ی کل بهزیستی استان در پایان فصل است.
مأخذ: اداره‌ی کل بهزیستی استان اصفهان

تعاریف:

خانوار مستمری‌بگیر تحت پوشش: خانواده بی‌سرپرست و نیازمندی است که در زمان آمارگیری از کمک‌های مستمر استفاده می‌نماید.

معتاد: به فردی گفته می‌شود که به یکی از مواد افیونی اعتیادزا وابستگی شیمیایی و رفتاری پیدا کرده، به‌طوری که در صورت قطع این عمل، با مشکلات جسمی، روانی و رفتاری و یا با هم رو به رو می‌شود.

معلول: به فردی گفته می‌شود که بخشی از توانایی‌های فیزیکی (جسمی)، اجتماعی، حرفه‌ای، ذهنی و روانی خود را از دست داده، یا اصلاً به دست نیاورده که باید سعی شود توانایی‌های او تا حد امکان افزایش یابد.

سالمند: به فردی گفته می‌شود که بیش از ۶۰ سال سن دارد و به‌علت پیامدها و عوارض ناشی از کهولت سن و تغییرات فیزیولوژیکی که در بدن وی در اثر افزایش سن به‌وجود می‌آید نیاز به مراقبت و توانبخشی دارد.

کودک بی‌سرپرست: کودکی است که بنا به دلایلی به‌طور دائم و یا موقت، از سرپرستی مؤثر و با صلاحیت محروم شده است.

شاخص ها و نماگرهای بهزیستی (تحت پوشش کمیته‌ی امداد امام خمینی (ره))^(۱)

عنوان شاخص یا نماگر	واحد	تعداد	درصد تغییر نسبت به فصل مشابه سال قبل	درصد تغییر نسبت به فصل مشابه سال قبل
تعداد مستمری‌بگیران تحت پوشش	هزار نفر	۱۹۸	-۱	۱/۳
تعداد مستمری‌بگیران تحت پوشش طرح مددجویی	هزار نفر	۱۳۹/۸	-۰/۹	۱۰/۲
تعداد مستمری‌بگیران تحت پوشش طرح شهید رجایی	هزار نفر	۵۸/۲	-۱/۲	-۰/۷
تعداد خانوار با سرپرست زن تحت پوشش	خانوار	۵۳۹۸۰	۱/۶	۳/۶
تعداد بیمه‌شدگان تحت پوشش	هزار نفر	۶۸/۴	-۲	-۱

(۱) ارقام مربوط به پایان فصل است.
 مأخذ: کمیته‌ی امداد امام خمینی (ره) استان اصفهان.

تعاریف:

طرح شهید رجایی: طرحی است که به موجب آن سالمندان روستایی و عشایر نیازمند و عائله‌ی تحت تکفل آن‌ها تحت پوشش خدمات حمایتی کمیته‌ی امداد قرار می‌گیرند.

طرح مددجویی: طرحی است که به موجب آن افراد بنا به عللی از قبیل فقدان سرپرست، از کارافتادگی سرپرست، معلولیت سرپرست و بیماری سرپرست یا استیصال و درماندگی برحسب نوع نیازمندی، تحت پوشش مستمر کمیته‌ی امداد قرار می‌گیرند.

شاخص ها و نماگرهای تأمین اجتماعی

عنوان شاخص یا نماگر	واحد	تعداد	درصد تغییر نسبت به فصل مشابه سال قبل	درصد تغییر نسبت به فصل مشابه سال قبل
بیمه شدگان اصلی و تبعی تحت پوشش	هزار نفر	۲۲۲۷	۳/۲	۶/۳*
مستمری بگيران اصلی و تبعی تحت پوشش	هزار نفر	۳۲۵	۰/۳	-۳
بیمه شدگان آسیب دیده ناشی از کار منجر به فوت	نفر	۳	-	-
بیمه شدگان آسیب دیده ناشی از کار منجر به نقص عضو	نفر	۴۸	۲/۱	-۵/۹
تعداد کارگاه های تحت پوشش اداره کل تأمین اجتماعی	کارگاه	۱۱۹۴۳	-	-

*به دلیل تغییر منبع استخراج اطلاعات کارگاههای فعال، مقایسه این تعداد با دوره های قبل امکانپذیر نمی باشد.

*رقم فصل پاییز ۸۷ به ۲۰۹۵ تغییر یافته است.

مأخذ: اداره ی کل تأمین اجتماعی استان اصفهان

تعاریف:

بیمه شده ی اصلی: شخصی است که رأساً مشمول مقررات تأمین اجتماعی بوده و با پرداخت مبالغی به عنوان حق بیمه، حق استفاده از مزایای مقرر در قانون تأمین اجتماعی را دارد.

بیمه شده ی تبعی: شخص یا اشخاصی هستند که به تبع بیمه شده ی اصلی از مزایای موضوع قانون تأمین اجتماعی استفاده می کنند که شامل همسر، پدر، مادر، فرزندان و برادر و خواهر تحت تکفل بیمه شده ی اصلی است.

مستمری بگیر: فردی است که به خاطر احراز شرایط خاص، مستمری دریافت می کند و شامل حالات زیر است:

- بازنشسته
- از کار افتاده
- بازمانده تحت تکفل بیمه شده فوت شده

شاخص ها و نماگرهای تأمین اجتماعی

عنوان شاخص یا نماگر	واحد	مقدار/تعداد	درصد تغییر نسبت به فصل مشابه فصل قبل	درصد تغییر نسبت به فصل مشابه سال قبل
تعداد مشترکان حقوق بگیر صندوق بازنشستگی	نفر	۶۹۲۸۰	۴	۱۰
سهم بازنشستگان از کل مشترکان حقوق بگیر صندوق بازنشستگی	درصد	۸۵	۰/۳	۴
سهم از کار افتادگان از کل مشترکان حقوق بگیر صندوق بازنشستگی	درصد	۰/۸	۰	-۰/۲
سهم شاغلان متوفی از کل مشترکان حقوق بگیر صندوق بازنشستگی	درصد	۳/۹	-۰/۱	-۱/۱
سهم بازنشستگان و از کار افتادگان فوت شده از کل مشترکان حقوق بگیر صندوق بازنشستگی	درصد	۱	-۹	-۱۱

مأخذ: مدیریت صندوق بازنشستگی استان اصفهان

تعاریف:

مشترک حقوق بگیر صندوق بازنشستگی: به فردی اطلاق می شود که در دوران خدمت (دوره اشتغال) بیمه پرداز صندوق بازنشستگی بوده است و بر طبق قوانین و مقررات این صندوق رأساً و یا بازماندگان وی مشمول استفاده از حقوق بازنشستگی و وظیفه می باشد.

بازنشسته: مستخدم بیمه پرداز صندوق بازنشستگی که با داشتن شرایط معین سنی و دارا شدن سنوات معینی از خدمت، طبق قوانین و مقررات این صندوق، از حقوق بازنشستگی استفاده می نماید.

از کار افتاده: مستخدمی است که قادر به کار کردن نبوده و با داشتن شرایط قانونی مندرج در قوانین و مقررات این صندوق از حقوق وظیفه استفاده می نماید.

شاغل متوفی: مستخدمی است که در دوران اشتغال، فوت شده و وراث قانونی وی با داشتن شرایط قانونی حق دریافت وظیفه فوت را برابر شرایط مندرج در قانون خواهند داشت.

بازنشسته و از کار افتاده متوفی: مستخدمی است که پس از دوران اشتغال و پس از برقراری حقوق بازنشستگی فوت شده است و وراث قانونی وی با داشتن شرایط قانونی حق دریافت حقوق وی را برابر شرایط مندرج در قانون خواهند داشت.

شاخص ها و نماگرهای فرهنگی

عنوان شاخص یا نماگر	واحد	تعداد	درصد تغییر نسبت به فصل مشابه سال قبل*	درصد تغییر نسبت به فصل مشابه سال قبل*
تعداد عناوین کتاب‌های منتشرشده	عنوان	۳۶۴	۹	۱۰/۳
تعداد شمارگان کتاب‌های منتشرشده	هزار نسخه	۹۴۱	۵/۱	۱۵/۷
تعداد عناوین کتاب‌های تالیف شده	عنوان	۳۴۳	۱۹/۵	۲۰/۸
تعداد عناوین کتاب‌های ترجمه شده	عنوان	۲۱	-۵۵/۳	-۵۴/۳
تعداد عناوین نشریات	عنوان	۱۰۲	۱	-۱۹/۷
تعداد شمارگان نشریات	هزار نسخه	۲۰۴۷	۱۴/۹	۱۱۷/۱
تعداد عناوین مطبوعات انتشار یافته	عنوان	۴۶	۲/۲	۱۷/۹
تعداد شمارگان مطبوعات انتشار یافته	هزار نسخه	۱۸۱۵	۸/۳	۱۰۴/۲
تعداد عناوین مجله‌ها	عنوان	۵۶	۰	-۳۴/۹
تعداد شمارگان مجله‌ها	هزار نسخه	۲۳۳	۱۲۱/۹	۳۳۱/۵

* ارقام فصل تابستان ۸۸ و پاییز ۸۷ توسط دستگاه مربوطه تغییر یافته است.

مأخذ- اداره‌ی کل فرهنگ و ارشاد اسلامی.

تعاریف:

کتاب: نشریه غیر ادواری است که با تعداد اوراق معتنا به، نوشته یا چاپ و به طور مستقل صحافی شود.

نشریه: هر نوع ماده مکتوب (بجز کتاب) است که به صورت چاپی یا غیر چاپی در سطحی محدود یا گسترده در اشکال مختلف منتشر می شود.

مطبوعات: نشریاتی که به طور منظم با نام ثابت، تاریخ و شماره به صورت اوراق چاپی یا الکترونیکی در زمینه های گوناگون سیاسی، اجتماعی، علمی، ورزشی، هنری و سایر موارد منتشر می شوند. مطبوعات از نظر ترتیب انتشار به روزانه و غیر روزانه، از نظر محتوا به عمومی و تخصصی، از نظر زمینه انتشار به دو گروه تخصصی و علمی و نشریات غیر تخصصی و از نظر گستره توزیع به بین المللی، سراسری، منطقه ای و محلی و از نظر مخاطبان به عموم، گروه های سنی خاص و اقشار اجتماعی خاص (متخصصان، زنان، دانشجویان، دانش آموزان، صاحبان حرف و مشاغل خاص) تقسیم می شوند.

شمارگان: تعداد نسخه های چاپ یا تکثیر شده از یک اثر که در یک نوبت چاپ و انتشار برای توزیع آماده شده اند، اعم از آن که تمامی آنها توزیع شده یا نشده باشد.

شاخص ها و نماگرهای تربیت بدنی (۱)

عنوان شاخص یا نماگر	واحد	تعداد	درصد تغییر نسبت به فصل مشابه سال قبل	درصد تغییر نسبت به فصل مشابه سال قبل
تعداد ورزشکاران سازمان یافته	نفر	۱۶۰۲۰۰	۲۱/۹	۱/۹
تعداد مردان ورزشکار سازمان یافته	نفر	۱۰۴۲۵۰	۲۲/۹	۱/۳
تعداد زنان ورزشکار سازمان یافته	نفر	۵۵۹۵۰	۲۰	۳

(۱) ارقام مربوط به پایان فصل است.
مأخذ: اداره ی کل تربیت بدنی استان اصفهان

تعریف:

ورزشکاران سازمان یافته: به گروهی اطلاق می شود که تحت پوشش تشکیلاتی با ضوابط خاص، به ورزش مبادرت می ورزند.

فهرست اسامی همکاران در دستگاه‌های اجرایی

اسامی همکاران	نام دستگاه	ردیف
خانم فروزان مدرس	اداره‌ی کل پست	۱
خانم جبل عاملی	اداره‌ی کل تامین اجتماعی	۲
خانم رضوان صدرائی	اداره‌ی کل تربیت بدنی	۳
آقای عباسی	اداره‌ی کل ثبت احوال	۴
آقای حمید تاج پرست	اداره‌ی کل ثبت اسناد و املاک	۴
خانم سوسن زراعتی	اداره‌ی کل حمل و نقل و پایانه‌ها	۶
آقای افراش	اداره‌ی کل راه‌آهن	۷
آقای محمدیان	اداره‌ی کل فرودگاه‌های استان	۸
آقای محمود صادقی	اداره‌ی کل فرهنگ و ارشاد اسلامی	۹
آقای آرش رضائی	اداره‌ی کل زندان‌ها و اقدامات تأمینی و تربیتی	۱۰
خانم عفت سعیدی	بانک اقتصاد نوین	۱۱
آقای آذری	بانک پارسیان	۱۲
آقای امید رنجبران	بانک پاسارگاد	۱۳
خانم زرگر	بانک تجارت	۱۴
آقای حمید چقاجردی	بانک توسعه صادرات	۱۵
آقای ایرج غلامپور	بانک رفاه	۱۶
خانم واله سعیدی	بانک سامان (سرپرستی شعب مرکزی و جنوب کشور)	۱۷
آقای علی عنایتی	بانک سپه	۱۸
آقای یاسر مکارمی	بانک سرمایه	۱۹
خانم بهنوش عرب	بانک صادرات	۲۰
خانم عاطفه چقاجردی	بانک صنعت و معدن	۲۱
خانم لادن کبیری	بانک کارآفرین	۲۲
آقای رضا کامرانی نژاد	بانک کشاورزی	۲۳
آقای محمود چلوپیان	بانک مرکزی ایران (اداره‌ی امور اقتصادی)	۲۴
خانم ملوک نژاد لباف	بانک ملت	۲۵

اسامی همکاران	نام دستگاه	ردیف
آقای مهدی مهربابی	بانک ملی ایران	۲۶
آقای بزرگ پور-آقای پیمان	بانک مسکن	۲۷
خانم مرضیه رحیمی	پست بانک	۲۸
-	بورس منطقه‌ای اصفهان	۲۸
آقای سید حسن جوانی	اداره کل امور مالیاتی	۲۹
خانم شهلا برزو	سازمان بهزیستی	۳۰
آقای علیرضا بصیرت نیا	سازمان جهاد کشاورزی	۳۱
خانم سمانه کبیری	سازمان صنایع و معادن	۳۲
آقای مرتضی جعفری	شرکت برق منطقه‌ای	۳۳
خانم معصومه اصلانی	شرکت مخابرات	۳۴
آقای محمد علی عرفانی فرد	شرکت ملی پخش فرآورده‌های نفتی منطقه‌ای اصفهان	۳۵
آقای فرید ترابی	شرکت گاز استان اصفهان	۳۶
خانم مانده روزبهانی	شرکت بیمه‌ی آسیا	۳۷
خانم مهناز جرگویی	شرکت بیمه‌ی البرز	۳۸
آقای حسین خلیلی	شرکت بیمه‌ی ایران	۳۹
آقای جزیی	شرکت بیمه‌ی پارسیان	۴۰
آقای ابراهیمی	شرکت بیمه‌ی معلم	۴۱
آقای مجید آذریان	شرکت بیمه‌ی دانا	۴۲
آقای مهدی صفائی	شرکت بیمه‌ی رازی	۴۳
آقای احمد مهینی	شرکت بیمه‌ی کارآفرین	۴۵
آقای ابوالفضل مهردادجم	شرکت قطارهای مسافری رجا	۴۶
خانم راهدار- آقای مظاهری	شرکت توزیع نیروی برق استان و شهرستان اصفهان	۴۷
آقای حسین بهادرانی	کمیته‌ی امداد امام خمینی (ره)	۴۸
آقای فرشاد اوستا	مؤسسه‌ی اعتباری توسعه	۴۹
خانم زهرا ضیائی	مدیریت بازنشستگی استان	۵۱
سرهنگ سعید پور	فرماندهی نیروی انتظامی استان اصفهان	۵۲

